

Gutachtliche Stellungnahme

Nr.: 455 24853/1



Erstelldatum

29. Januar 2002

Auftraggeber

WERU AG

Zumhofer Str. 25

73635 Rudersberg

Auftrag

Gutachtliche Stellungnahme zu Prüfbericht
402 24191/3 vom 10. August 2001

Gegenstand

Wärmedurchgangskoeffizienten U_f für Profile des Systems
Castello

Inhalt

- 1 Problemstellung
- 2 Beurteilung
- 3 Ergebnis und Aussage

Anlage 1 (1 Seite)

Anlage 2 (1 Seite)

1 Problemstellung

Die Firma WERU AG, 73635 Rudersberg beantragte beim ift Rosenheim eine gutachtliche Stellungnahme zu folgendem Sachverhalt:

Der Wärmedurchgangskoeffizient U_f der Profile des Systems „Castello“ ist im Hinblick auf die Ermittlung der Werte nach pr EN 12412-2 zu bestätigen.

Die Ergebnisse aus Prüfbericht 402 24191/3 sollen unter Berücksichtigung der Abweichungen, die nachfolgend in Tabelle 1 aufgeführt sind, übertragen werden.

2 Beurteilung

Der Beurteilung wird zugrunde gelegt:

Prüfbericht 402 24191/3 vom 10. August 2001

Tabelle 1 Überprüfung der Abweichungen

Geprüfte Konstruktion	Die im folgenden aufgeführten und in der Anlage 1 dargestellten Proben sind nach pr EN 12412-2 geprüft: Die Probenentnahme erfolgte durch den Auftraggeber.		
	Probekörper	1 Kunststoffprofil.	2 Kunststoffprofil
	Oberflächenbehandlung	-	-
	Profilart und Nr.	FR LP00266 BR LP00263	FR LP00266 BR LP00263
	Länge in mm	1400	1400
	Bautiefe in mm	FR 78 BR 70	FR 78 BR 70
	Profilbreite B in mm	128	128
	Aussteifung	LP00785 / LP00450	LP00522 / LP00452
	Dämmstoffeinlage	nicht vorhanden	LE00908 / LE 00907
	U_f Wert $W/m^2 \cdot K$)	1,3	1,1

FR = Flügelrahmen BR = Blendrahmen SPR = Sprossen

Tabelle 1 Fortsetzung Überprüfung der Abweichungen

Abweichung	Die Profile des Systems Castello weisen gegenüber den Profilen des Systems Palazzo eine Änderung in der Formgebung des äußeren Anschlags im Blendrahmen sowie im äußeren Bereich des Flügelrahmens auf.
Beurteilung	Die Änderung der Form des äußeren Anschlags führt zu einer geringfügigen Beeinflussung des U_f - Wertes, die bei der Anwendung der Werte im baupraktischen Bereich vernachlässigbar ist. Aufgrund der Messwerte der Profile des Systems Palazzo ist festzustellen, dass auch für die Profile des Typs Castello die für die Querschnitte des Typs Palazzo ermittelten U_f -Werte gelten.

3 Ergebnis und Aussage

Aufgrund der durchgeführten Überprüfungen und der Erfahrungen der Prüfstelle sind die Ergebnisse aus Prüfbericht 402 24191/3 auf die in Tabelle 1 beschriebenen Abweichungen bzw. Zusätze übertragbar.

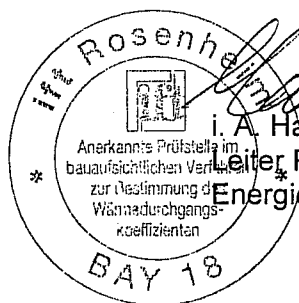
Für die in Anlage 2 dargestellten Profilquerschnitte des Systems mit der Produktbezeichnung „Castello“ gelten bei Einhaltung der unter Punkt 2 und bei Ausbildung des Querschnitts wie in Anlage 2 dargestellt, die im Folgenden aufgeführten Werte:


Anlage 2, Bild 1 U_f 1,3 W/(m² K)
Anlage 2, Bild 2 U_f 1,1 W/(m² K)

Diese gutachtliche Stellungnahme verliert ihre Gültigkeit mit Ablauf der Gültigkeitsdauer der dem vorliegenden Dokument zugrundeliegenden Originale der Prüfberichte.

ift Rosenheim
29. Januar 2002


Dr. Helmut Hohenstein
Institutsleiter




i. A. Hans-Jürgen Hartmann
Leiter Prüffeld Wärmeschutz &
Energietechnik

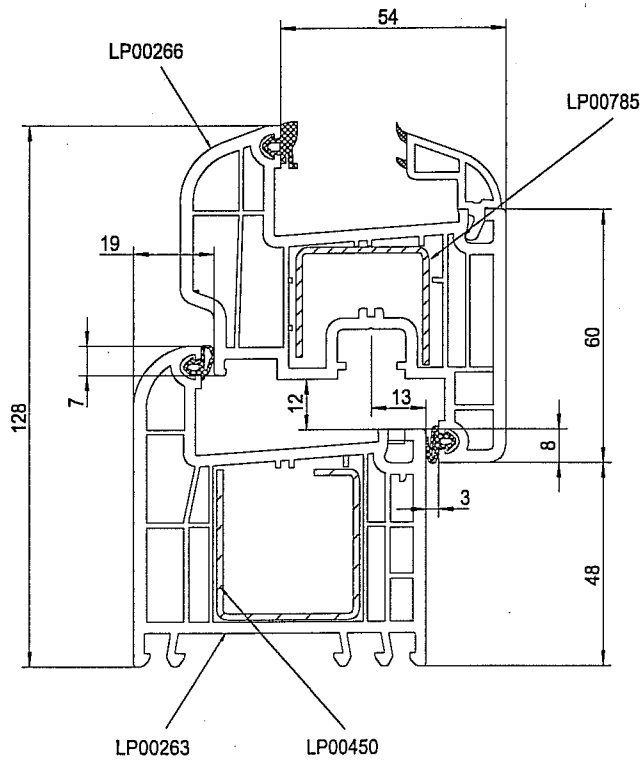


Bild 1 Profilquerschnitt „Palazzo“

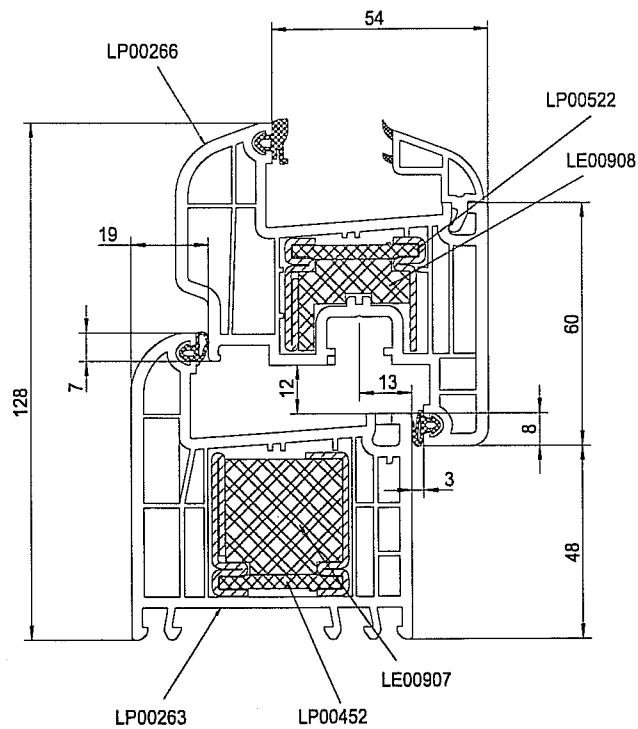


Bild 2 Profilquerschnitt „Palazzo“

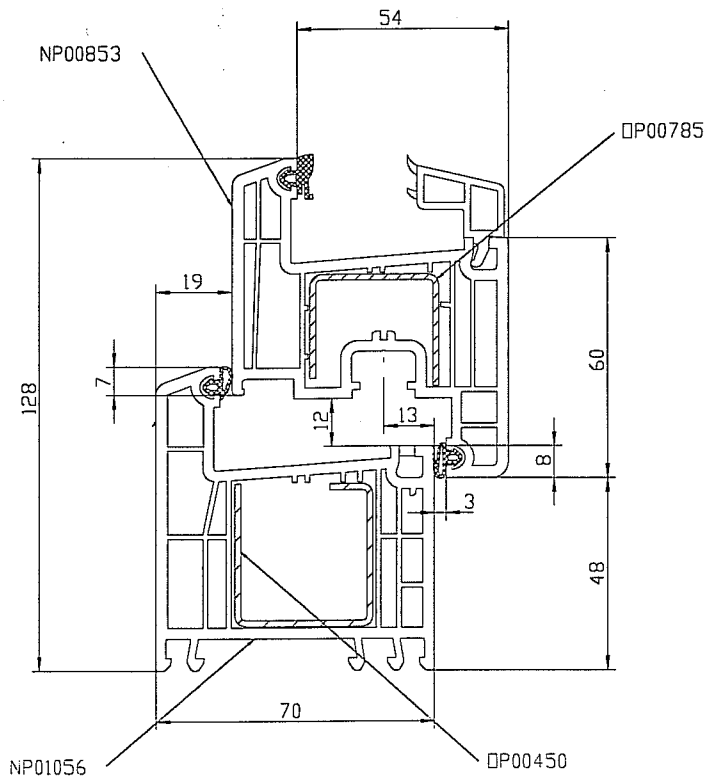


Bild 1 Profilquerschnitt „Castello“

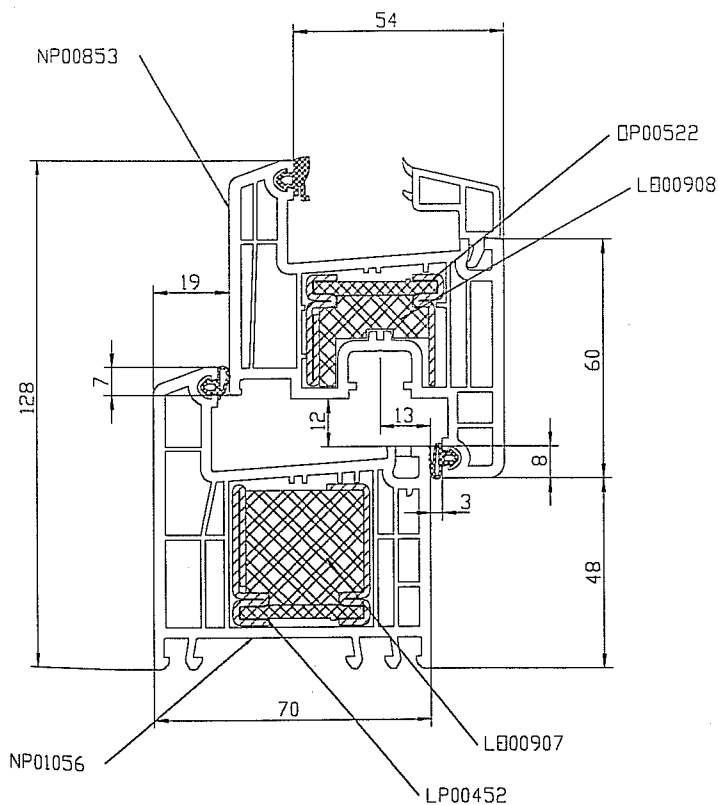


Bild 2 Profilquerschnitt „Castello“